

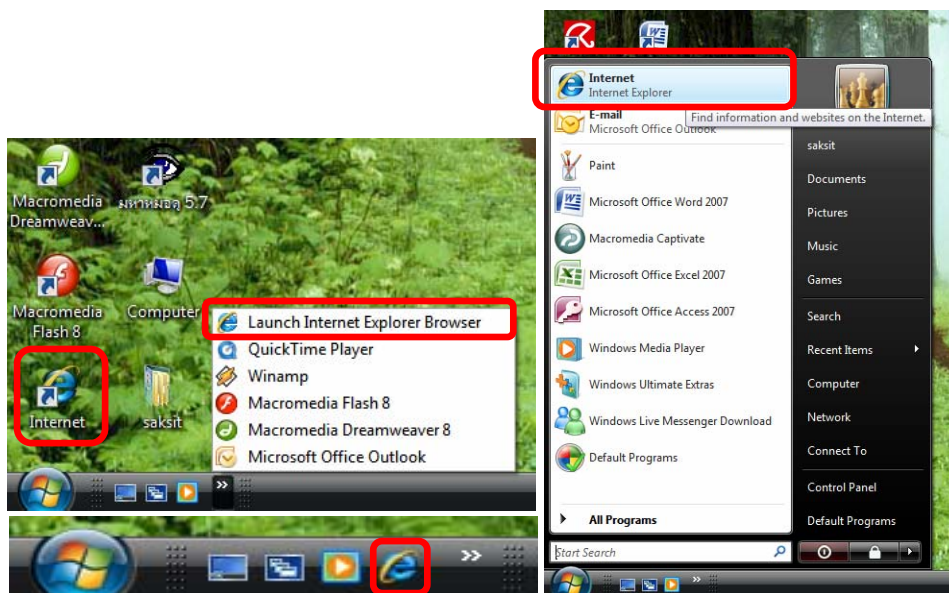
## 7.4 การใช้งานโปรแกรม Internet Explorer 7

การใช้งานโปรแกรม Internet Explorer version 7 ซึ่งเป็นโปรแกรมที่มีอยู่ใน Windows Vista โดย Internet Explorer 7 จะช่วยให้เราสามารถเปิดเว็บไซต์ต่าง ๆ ได้ (เรามักจะเรียกโปรแกรมที่ใช้สำหรับแสดงเว็บไซต์ต่าง ๆ ในอินเทอร์เน็ตว่าเป็นโปรแกรมประเภท Web Browser) เพื่อใช้บริการต่าง ๆ นานา ไม่ว่าจะเป็น การค้นหาสาระความรู้ข่าวสาร การดูหนังฟังเพลง และวิทยุ ตลอดจน บริการรับส่งอีเมล การ์ดอวยพร การซื้อขายสินค้า ผ่านทางระบบอินเทอร์เน็ต เป็นต้น ด้วยเหตุนี้ จึงทำให้การให้บริการเกี่ยวกับระบบอินเทอร์เน็ต ได้รับความนิยมเพิ่มขึ้นอย่างรวดเร็ว และโปรแกรม Internet Explorer 7 ของบริษัท Microsoft ได้เปลี่ยนรูปลักษณ์ใหม่ ดังที่ได้กล่าวมาแล้วในหน่วยแรก ๆ

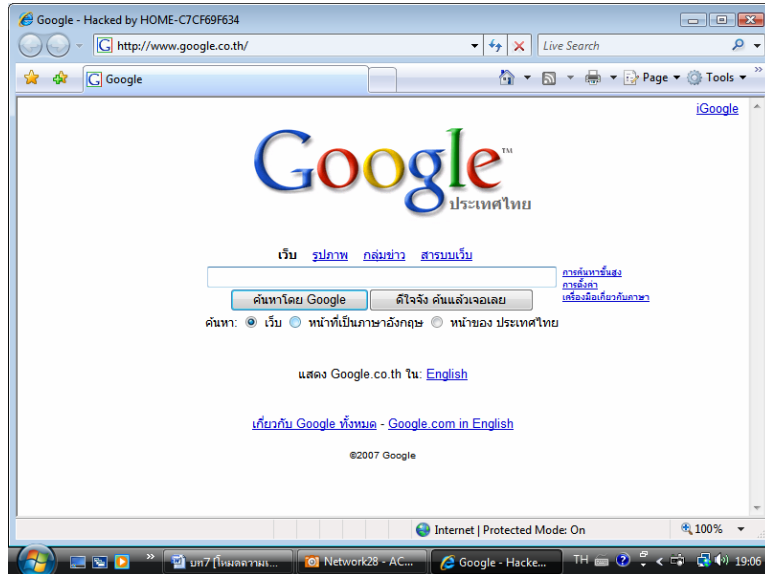
การใช้งาน Internet Explorer 7 สามารถอธิบายได้ ดังต่อไปนี้

### 7.4.1 การเปิดโปรแกรม Internet Explorer

การเปิดโปรแกรม Internet Explorer ก็คือ การเปิดเว็บไซต์ต่าง ๆ ที่มีอยู่ทั่วโลก นั่นเอง การที่เราหมั่นเข้าไปในเว็บไซต์ที่หลากหลายเป็นประจำอยู่เสมอ จะช่วยให้เราได้ศึกษาหาความรู้และใช้ประโยชน์จากแหล่งข้อมูลจากเว็บไซต์นั้น แล้วแต่ที่เราจะหยิบฉวยประโยชน์จากด้านใดและมากน้อยเพียงใด วิธีการเปิดโปรแกรม Internet Explorer ก็ง่าย ๆ เพียงดับเบิลคลิกเปิดไอคอน Internet Explorer ที่วางอยู่บนเดสก์ทอป หรือใน Quick Launch หรือ MS Office Shortcut Bar ก็ได้ โดยโปรแกรม Internet Explorer จะเรียก Dial – Up Networking ที่เป็นค่า default มาเชื่อมต่อให้โดยอัตโนมัติ เมื่อเชื่อมต่อสำเร็จแล้วจะเปิดเว็บเพจแรกของ Home Page ซึ่งสามารถตั้งค่าได้จาก Internet Option



รูปที่ 7-91 การเปิดเว็บไซต์ด้วยช็อตคัตโปรแกรม Internet Explorer 7



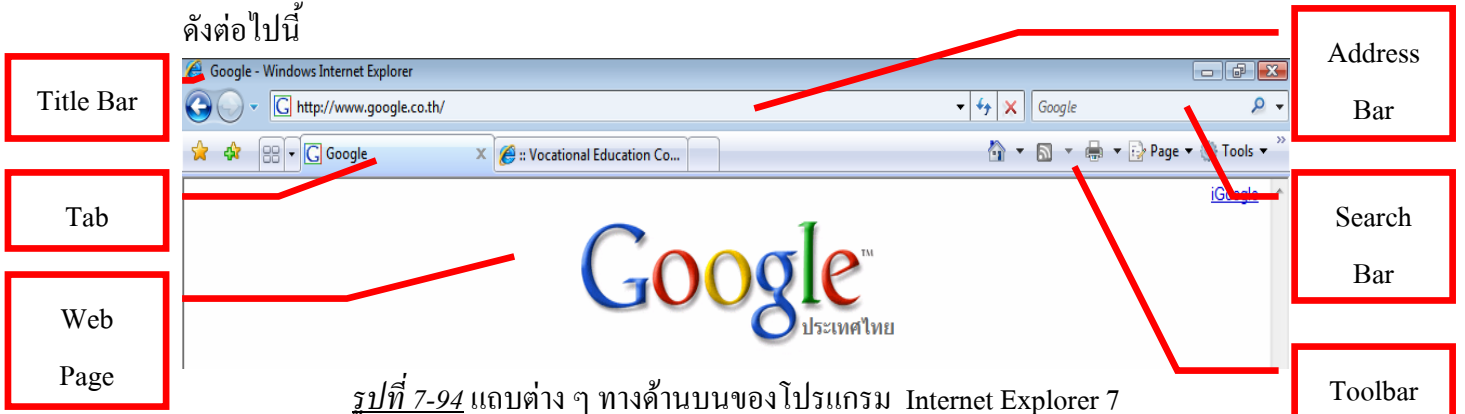
รูปที่ 7-92 การเปิดโปรแกรม Internet Explorer ไปที่ Home Page



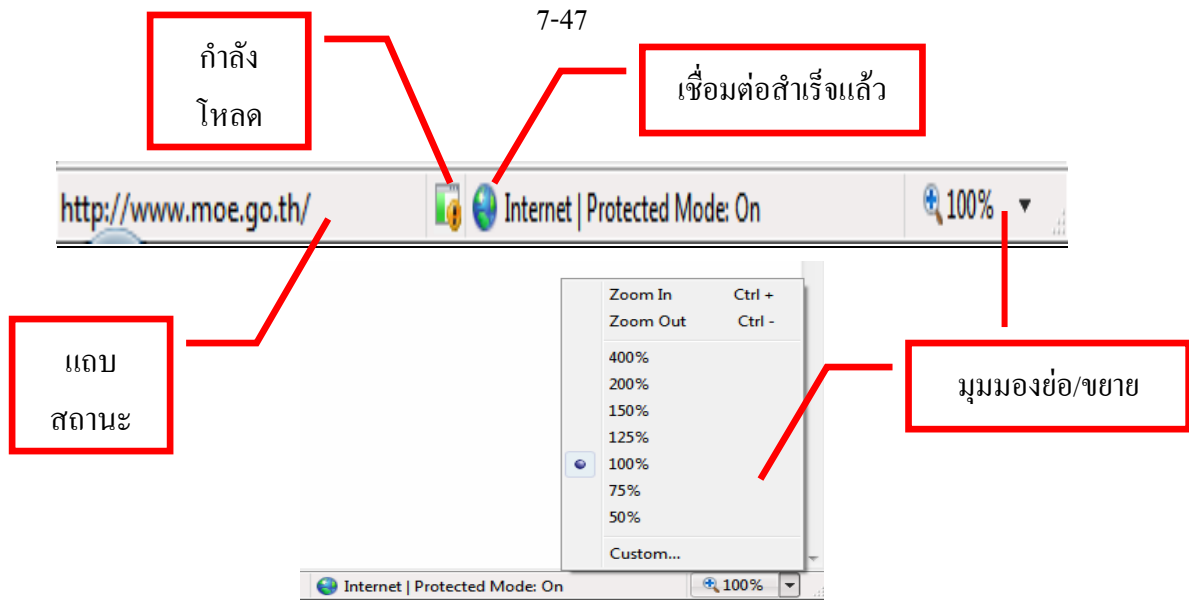
รูปที่ 7-93 ไอคอนแสดงให้เห็นว่าขณะนี้มีการเชื่อมต่อกับ Internet

### 7.4.2 การใช้งานโปรแกรม Internet Explorer

เมื่อได้เปิดเพจแรกแล้ว เราก็สามารถอ่านดูข้อมูลข่าวสารต่าง ๆ นั้นได้ โดยใช้แถบเลื่อนขึ้นลง และใช้ลิงค์เชื่อมโยงไปที่ต่าง ๆ โดยสังเกตง่าย ๆ ที่ตัวชี้ เมื่อนำไปชี้ที่ข้อความ (มักขีดเส้นใต้) หรือรูปภาพหรือปุ่มต่าง ๆ ก็จะมีเปลี่ยนรูปเป็นมือ เช่น <http://www.msn.com>, <http://www.yahoo.com>, <http://chaiyo.com> ฯลฯ การที่จะเปิดเพจให้ประหยัคนั้น ในกรณีที่ลิงค์เพจเปิดแทนหน้าต่างเดิม ซึ่งบางเพจใช้เวลามาก ต้องเสียทั้งเวลาและค่าใช้จ่าย จึงให้เราคลิกเมนูถัด Open in New Tap หรือ Open in New Window เพื่อเก็บหน้าต่างเดิมไว้ดูหรืออ่านก่อน ในขณะที่เพจใหม่ก็กำลังโหลดไปที่แท็บใหม่หรือหน้าต่างใหม่ และสามารถใช้งานผ่านทางแถบต่าง ๆ ได้ดังต่อไปนี้



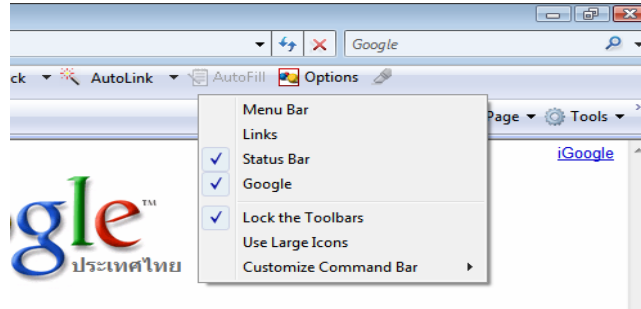
รูปที่ 7-94 แถบต่าง ๆ ทางด้านบนของโปรแกรม Internet Explorer 7



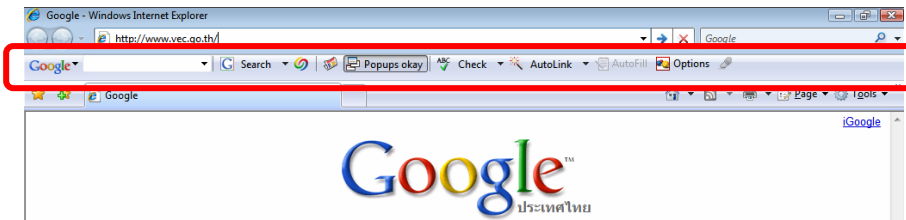
รูปที่ 7-95 แถบงานต่าง ๆ ทางด้านล่างของโปรแกรม Internet Explorer 7

ตารางที่ 9-1 การใช้ปุ่มเครื่องมือของโปรแกรม Internet Explorer

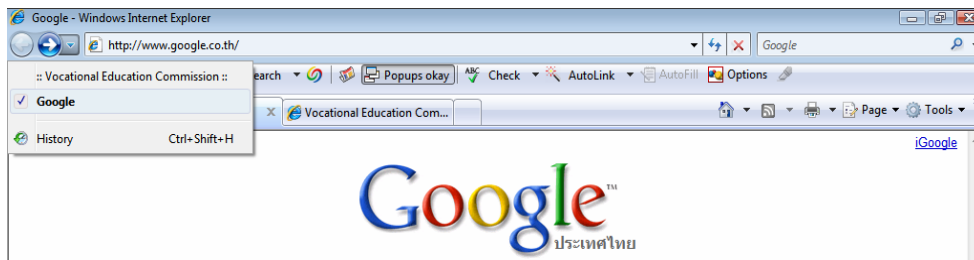
ลักษณะของปุ่ม	ชื่อปุ่ม	หน้าที่
	Back /Forward & Menu	ย้อนกลับ/ต่อไป และเมนูเลือกชื่อเพจ
	Refresh	ทำการโหลดเพจใหม่
	Stop	หยุดการโหลดเพจ
	Search	ใช้ค้นหาเพจ
	Favorites/ Add to Favorites	ไปที่รายการโปรด
	Quick Tabs	เปิดหน้าต่างแท็บทั้งหมด/ไปที่แท็บอื่น
	Tabs	ชื่อเพจที่เปิดในแท็บ
	New Tab	เปิดแท็บใหม่
	Home	ไปที่เพจเริ่มต้นที่ตั้งค่าไว้
	Feed	ไปที่สรุปรายการ Microsoft
	History	ประวัติการไปที่เพจต่าง ๆ ใช้เรียกเพจเก่าได้
	Print	พิมพ์เพจ
	Page Menu	รายการต่าง ๆ เกี่ยวกับเพจ
	Tools	รายการต่าง ๆ เกี่ยวกับเครื่องมือ
	Help	ขอความช่วยเหลือ
	Send to OneNote	ส่งไปยังโปรแกรมบันทึกย่อ OneNote
	Research	การวิจัยค้นคว้า



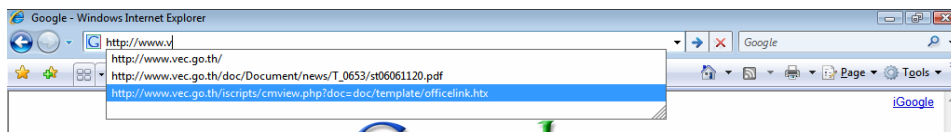
รูปที่ 7-96 การคลิกขวาเรียกเมนูลัดเพิ่มแถบเครื่องมือ Google



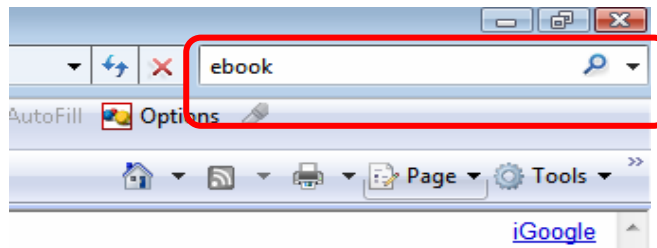
รูปที่ 7-97 การใช้แถบเครื่องมือ Google มีปุ่มใช้งานต่าง ๆ บนแถบเครื่องมือให้ใช้มากมาย



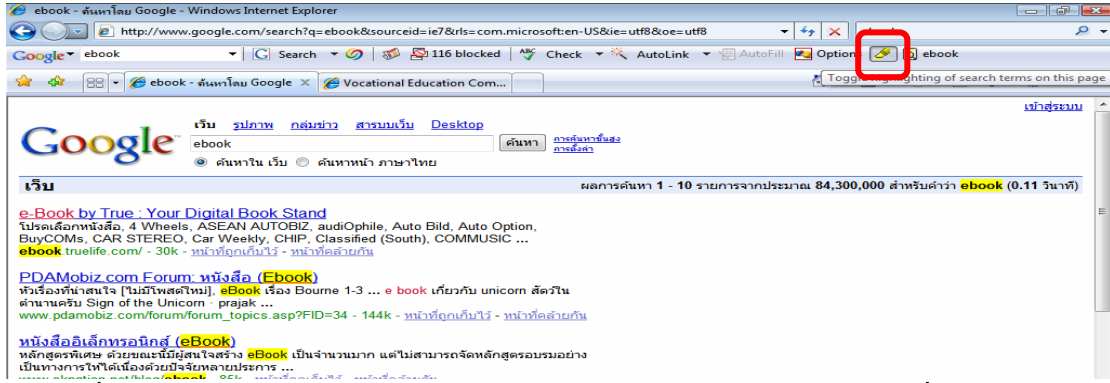
รูปที่ 7-98 การใช้แถบเครื่องมือปุ่ม Back และปุ่ม Forward



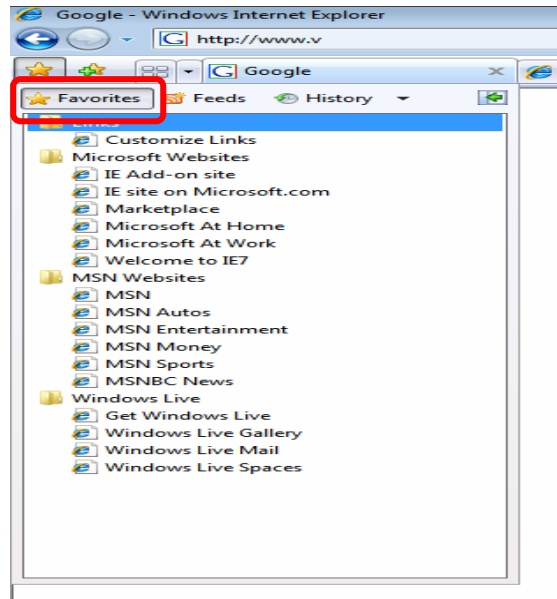
รูปที่ 7-99 ที่ Address Bar พิมพ์ชื่อเว็บไซต์ ซึ่งจะมีชื่อเว็บไซต์ขึ้นมาให้เลือกด้วย



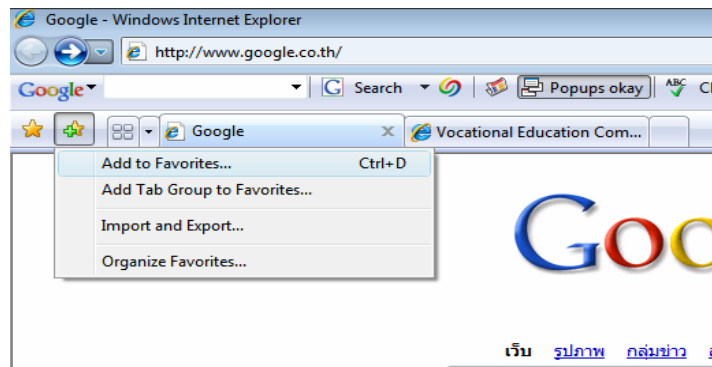
รูปที่ 7-100 การใช้แถบเครื่องมือปุ่ม Search ค้นหาเว็บ ebook และให้เน้นข้อความด้วยสีเหลือง




รูปที่ 7-101 ผลลัพธ์ของการค้นหาเว็บ ebook และให้เน้นข้อความด้วยสีเหลืองที่แถบ Google

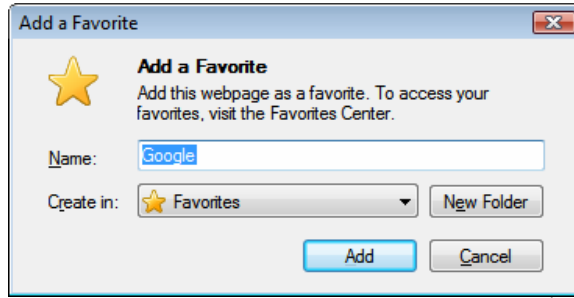


รูปที่ 7-102 การไปที่เว็บรายการโปรด

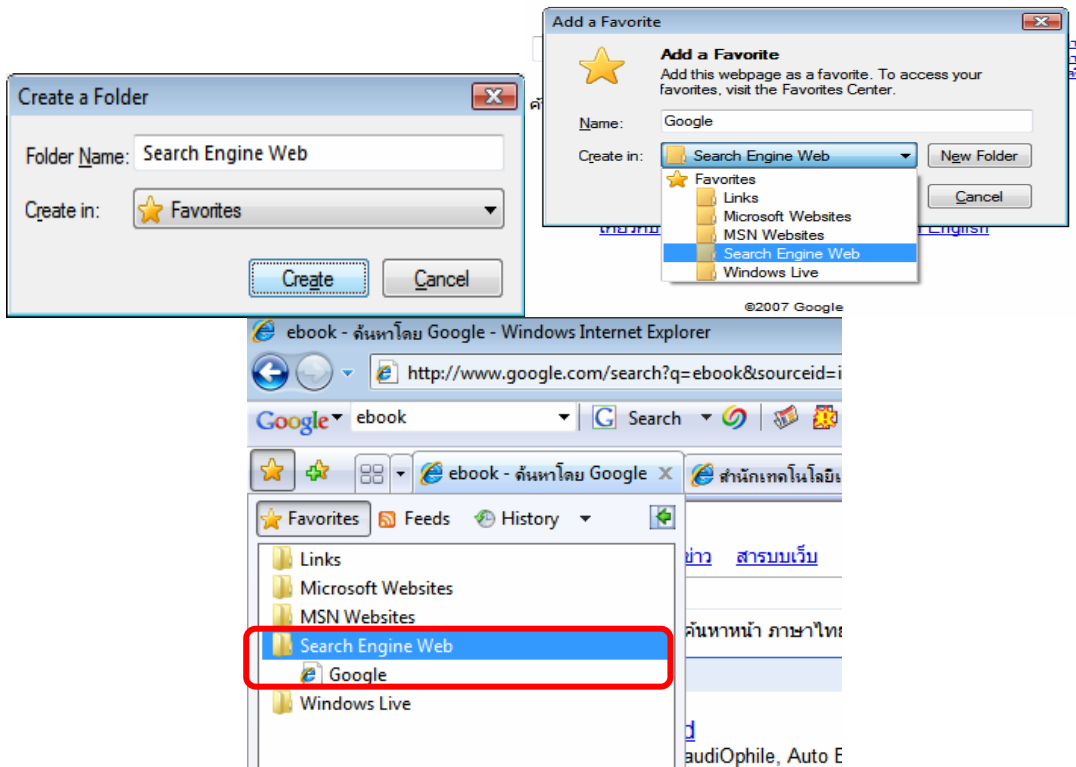


รูปที่ 7-103 การเพิ่มเว็บที่กำลังเปิดอยู่เข้ามาในรายการโปรด

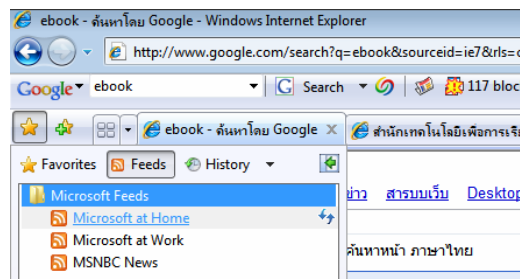
ให้คลิกปุ่ม  และไปที่เมนู Add to Favorites



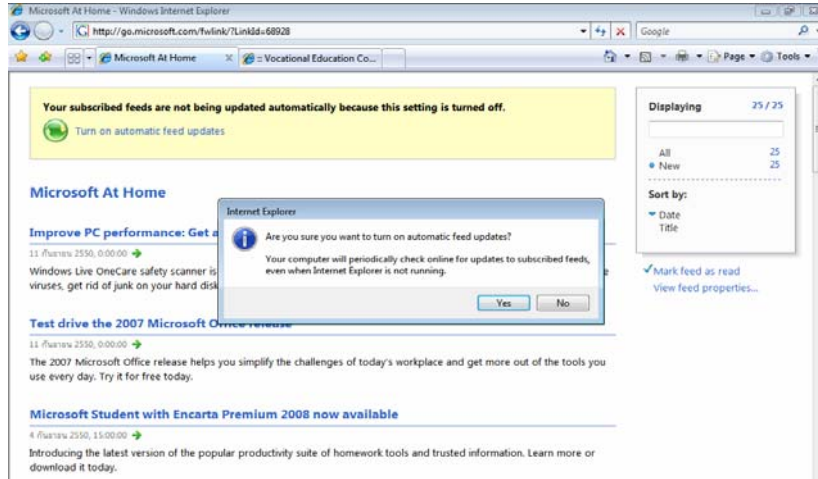
รูปที่ 7-104 แผ่น ได้ออบ Add a Favorites ถูกเปิดขึ้นมา ต้องการสร้างโฟลเดอร์ใหม่ ให้คลิก New Folder



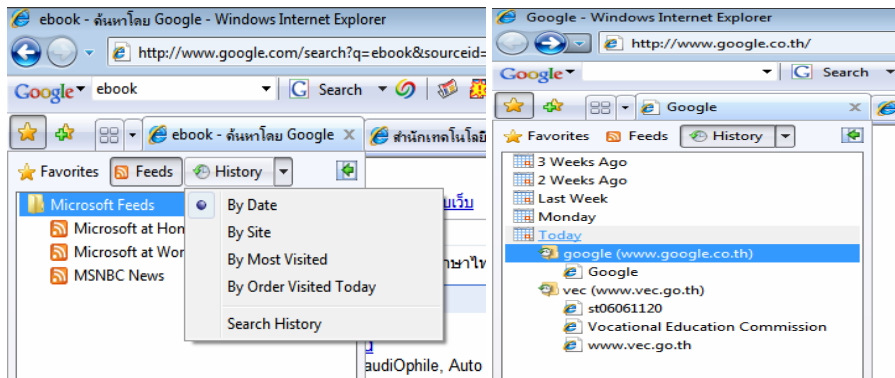
รูปที่ 7-105 ตั้งชื่อโฟลเดอร์ แล้วคลิกปุ่ม Create และคลิก Add จะมีชื่อรายการโฟลเดอร์และเว็บ



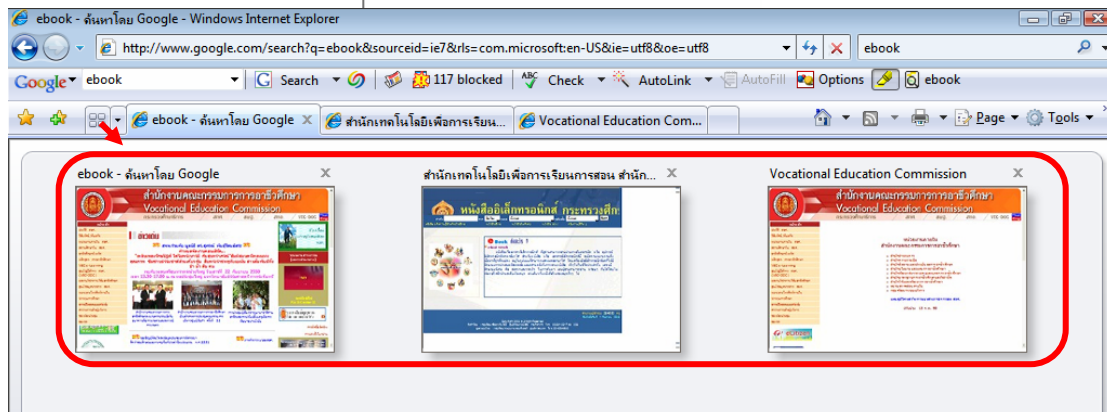
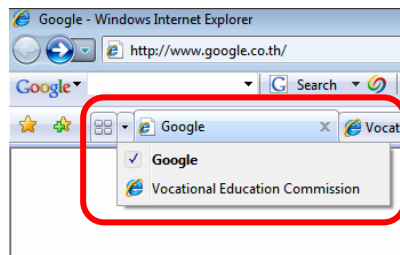
รูปที่ 7-106 การ Feeds ไปที่ Microsoft at Home



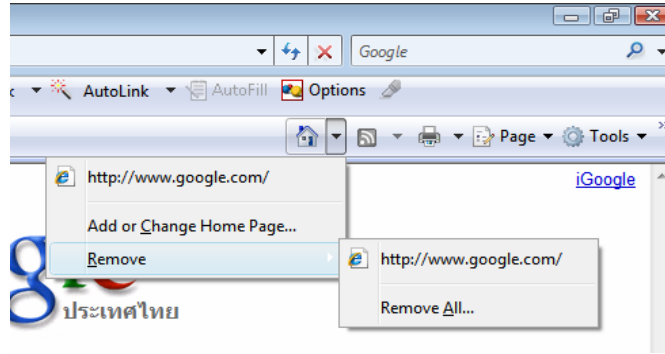
รูปที่ 7-107 การ Feeds Update ได้ถูกปิดไว้ เมื่อคลิกให้ Update



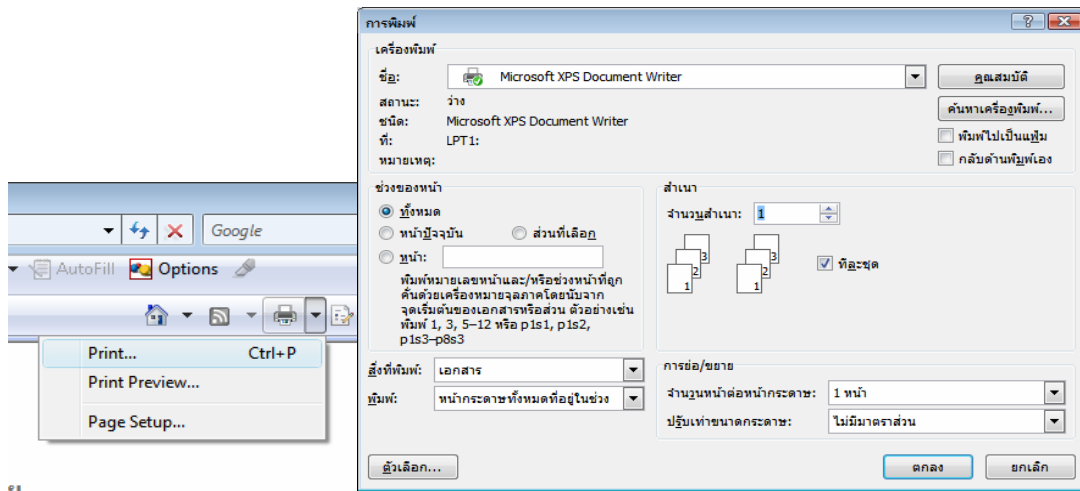
รูปที่ 7-108 การเปิดเมนูประวัติเพื่อเลือกกำหนดรายการที่จะเรียกดู ในที่นี้ใช้ดูตามวันที่ (By Date)



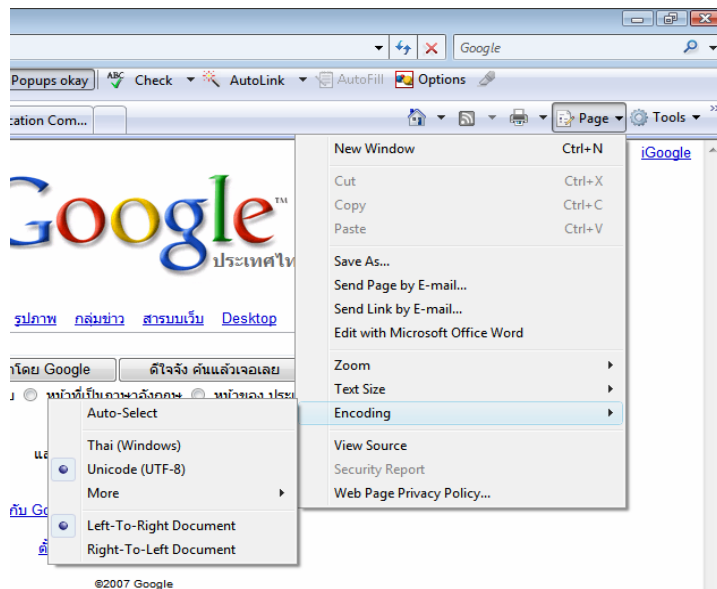
รูปที่ 7-109 การใช้มุมมองแบบ Quick Tabs



รูปที่ 7-110 การใช้รายการในปุ่มเพจเริ่มต้น



รูปที่ 7-111 การใช้ปุ่ม Print พิมพ์เพจออกทางเครื่องพิมพ์

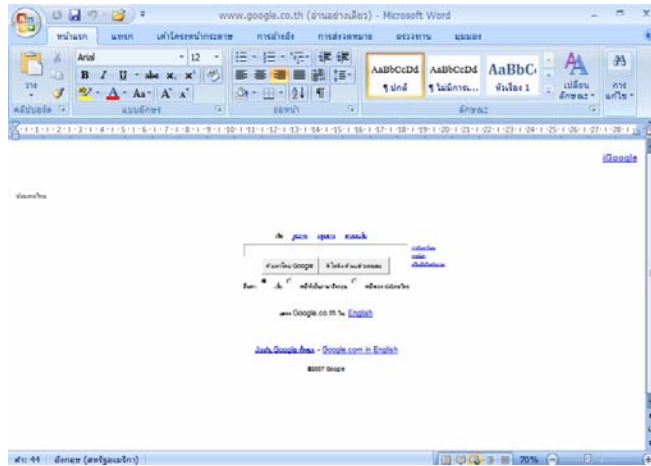


รูปที่ 7-112 การใช้ปุ่มเมนู Page ในการจัดการเพจ ส่งอีเมล แก้ไขเพจ ย่อ/ขยาย ขนาด ภาษา ดู HTML

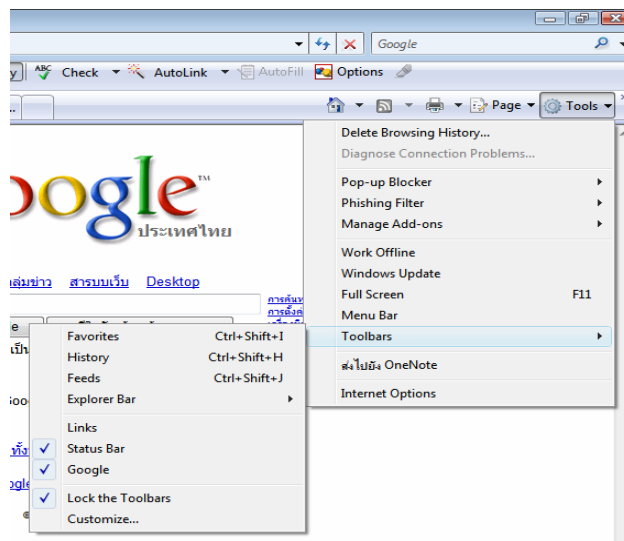




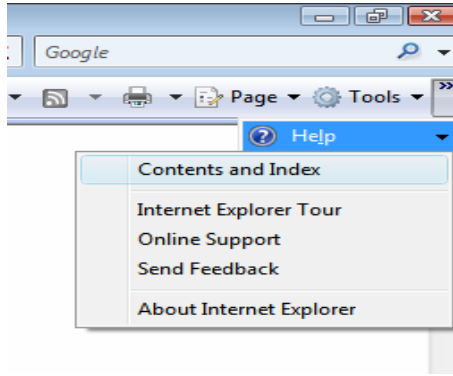
รูปที่ 7-113 การส่งอีเมล จะเปิดโปรแกรม Outlook 2007 เป็นตัวจัดการเมล



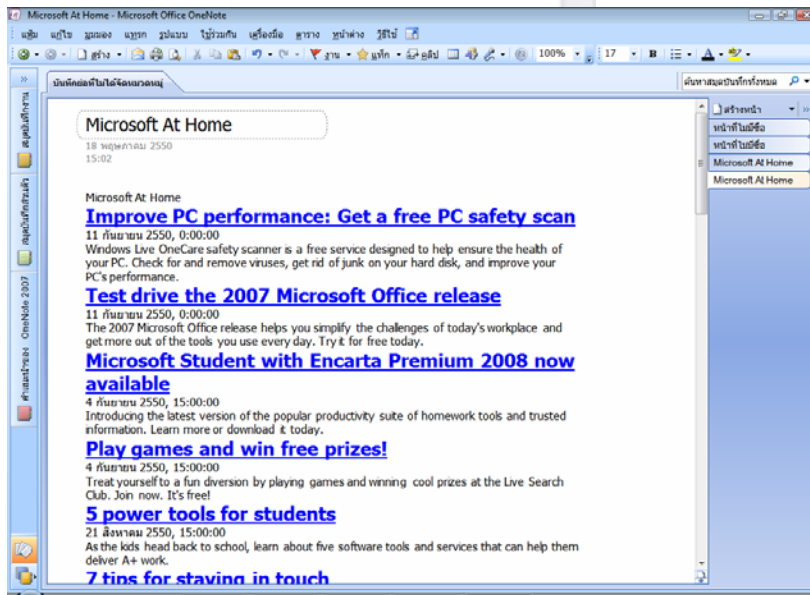
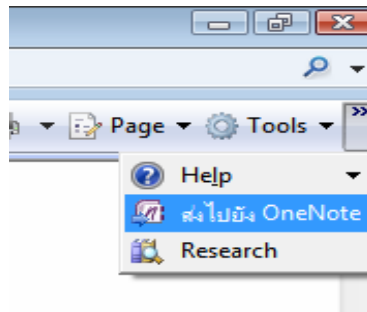
รูปที่ 7-114 เมนู Edit with Microsoft Office Word เขียนและแก้ไขเพจ



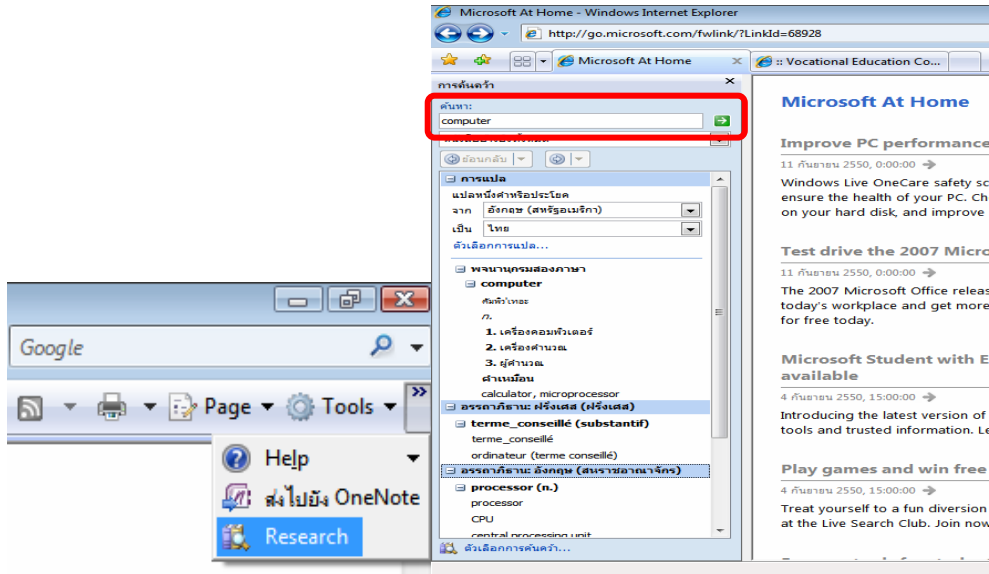
รูปที่ 7-115 เมนู Tools ในการจัดการแถบเครื่องมือ และตัวเลือกอินเทอร์เน็ต (Internet Options)



รูปที่ 7-116 ปุ่มเครื่องมือ Help ในการให้ความช่วยเหลือ การทัวร์



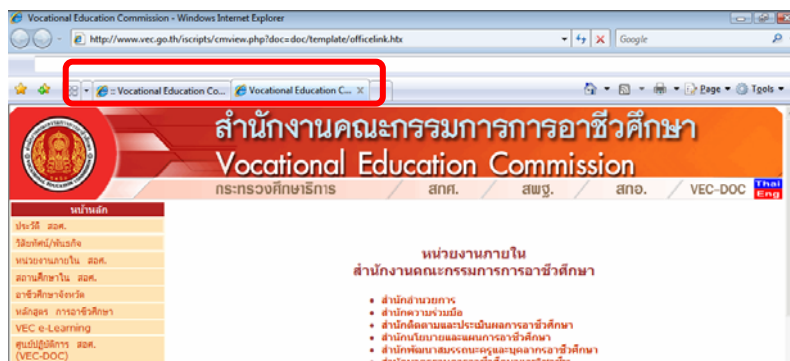
รูปที่ 7-117 ปุ่มเครื่องมือส่งเพจไปยังโปรแกรม OneNote



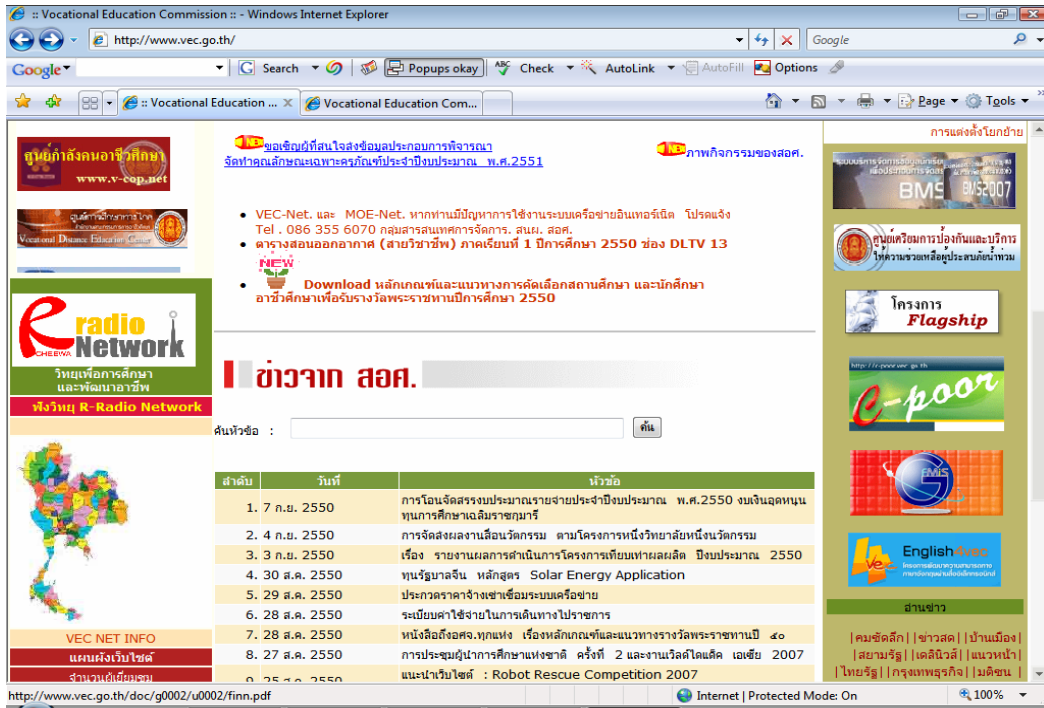
รูปที่ 7-118 การวิจัยค้นคว้าค้นหาคำ Computer ถูกเปิดพจนานุกรมออกมา



รูปที่ 7-119 การคลิกขวาเปิดลิงค์เว็บไปที่แท็บใหม่ หรือหน้าต่างใหม่ หรือบันทึกเป้าหมายเป็น



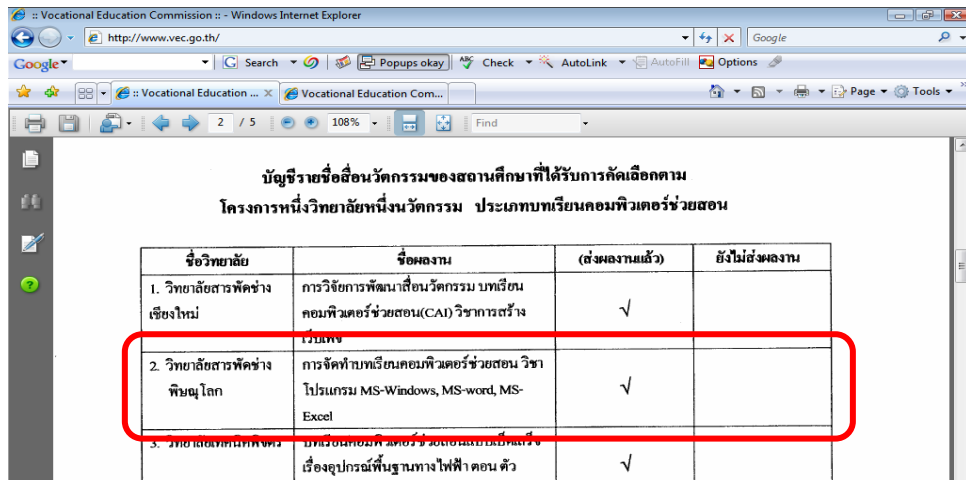
รูปที่ 7-120 เว็บลิงค์เปิดที่แท็บใหม่



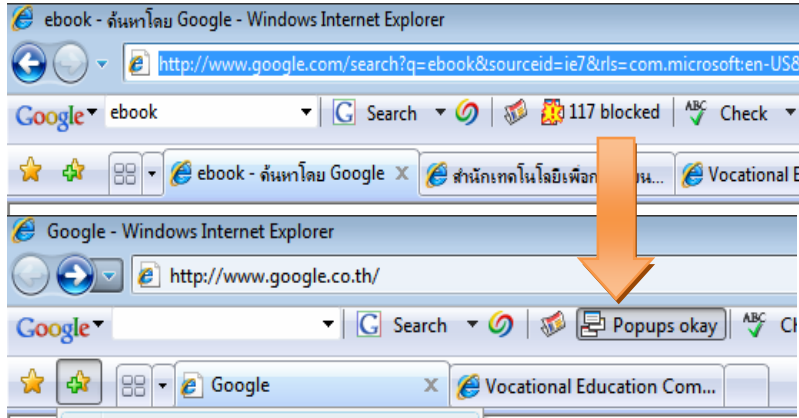
ลำดับ	วันที่	หัวข้อ
1.	7 ก.ย. 2550	การโอนจัดสรรงบประมาณรายจ่ายประจำปีงบประมาณ พ.ศ.2550 งบเงินอุดหนุนทุนการศึกษาเฉลิมราชกุมารี
2.	4 ก.ย. 2550	การจัดส่งผลงานเลื่อนวัตกรรม ตามโครงการหนึ่งวิทยาลัยหนึ่งนวัตกรรม
3.	3 ก.ย. 2550	เรื่อง รายงานผลการดำเนินการโครงการเทียบเท่าผลผลิต ปีงบประมาณ 2550

รูปที่ 7-121 การคลิกลิงค์เว็บ ไปที่เป็นแฟ้ม PDF จะเปิดแฟ้มขึ้นมาอ่าน

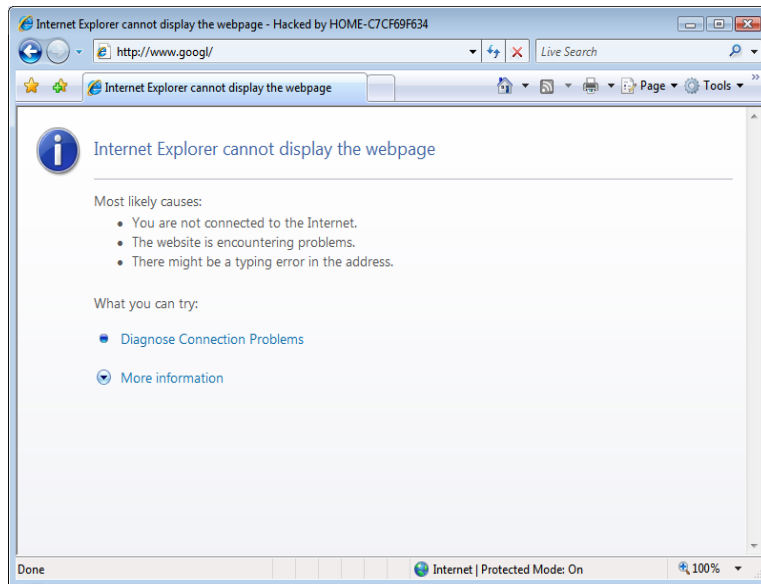
ถ้ายังไม่ต้องการอ่านเดี๋ยวนี ให้คลิกขวามันที (Save Target As) เก็บไว้ในเครื่องก่อน



รูปที่ 7-122 เปิดแฟ้ม PDF อ่านข่าวสาร



รูปที่ 7-123 เว็บที่มี Popup จะถูก blocked ให้คลิกปุ่มปลด blocked ก็จะเปิดเว็บที่ถูก blocked ได้ แต่เป็นแถบเครื่องมือของ Google

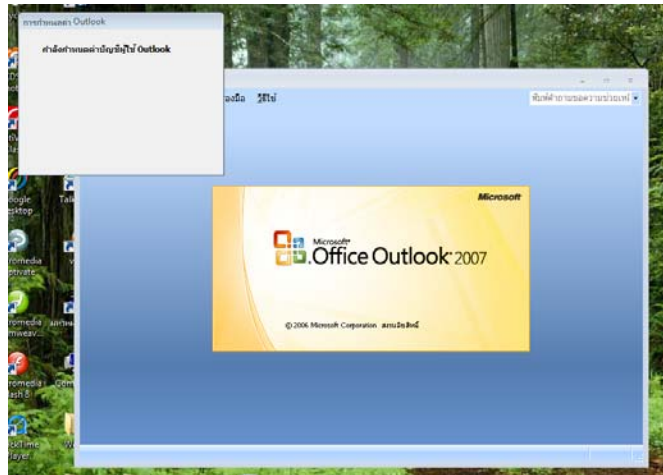


รูปที่ 7-124 หน้าตาของเพจที่ไม่สามารถเชื่อมต่อได้

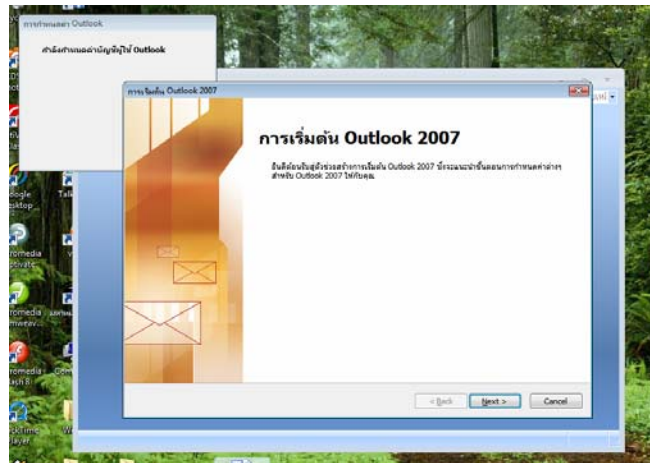
## 7.5 การใช้อีเมลของ Microsoft Outlook 2007

Microsoft Outlook 2007 เป็นโปรแกรมที่ช่วยบริหารเวลา และจัดเก็บข้อมูลที่สามารถลดความยุ่งยากเหล่านี้ได้ การเก็บข้อมูลบุคคลต่างๆ ที่ติดต่อกับเรา บันทึกการนัดหมาย และสิ่งต่าง ๆ ที่เราต้องการได้อย่างสะดวกรวดเร็ว นอกจากนี้ยังมีความสามารถรับส่งจดหมายอิเล็กทรอนิกส์ มักเรียกกันโดยทั่วไปว่าอีเมล (E-mail หรือเรียกสั้น ๆ ว่า เมล) ผ่านทางอินเทอร์เน็ตได้อย่างมีประสิทธิภาพอีกด้วย

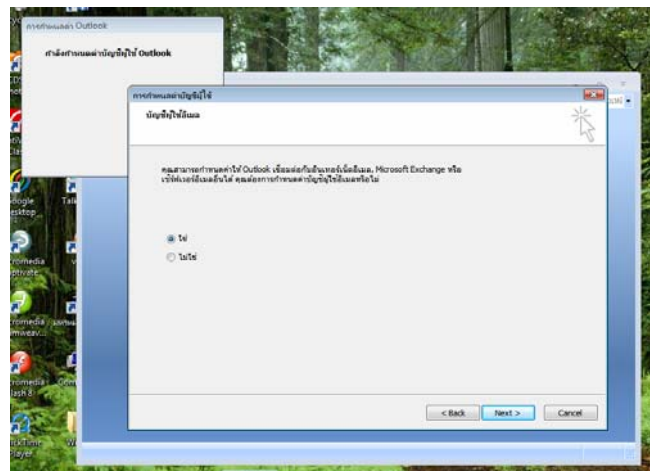
### 7.5.1 การกำหนดค่าบัญชีผู้ใช้ Outlook



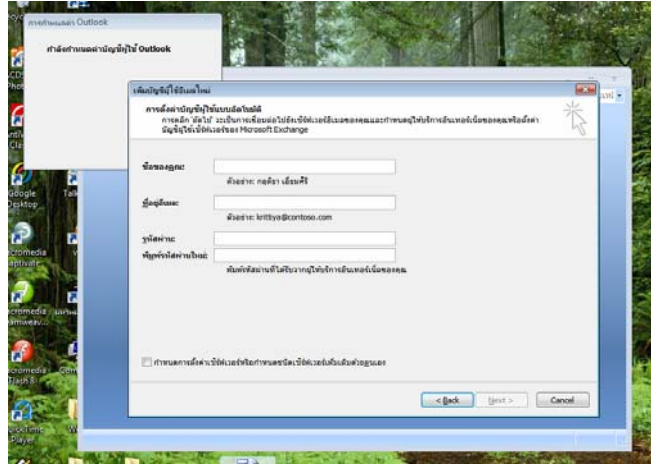
รูปที่ 7-125 เมื่อเปิดโปรแกรมครั้งแรก จะต้องกำหนดค่าบัญชีผู้ใช้งานก่อน



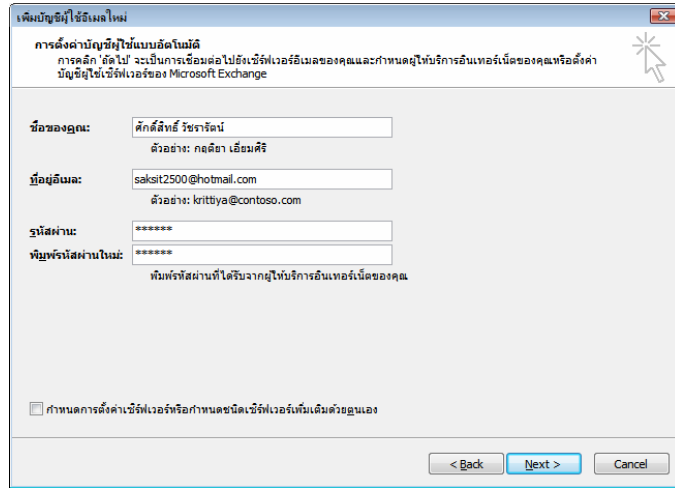
รูปที่ 7-126 แผ่นงานเริ่มต้น Outlook 2007



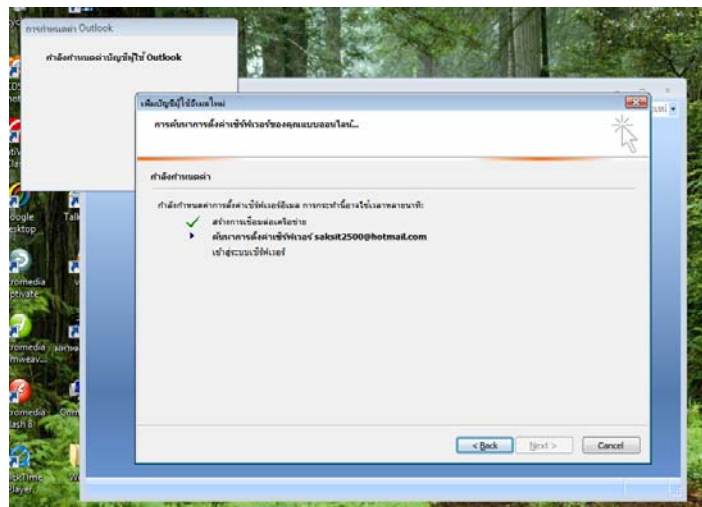
รูปที่ 7-127 กำหนดค่าบัญชีผู้ใช้ Outlook 2007 เชื่อมต่อกับอินเทอร์เน็ตหรือไม่



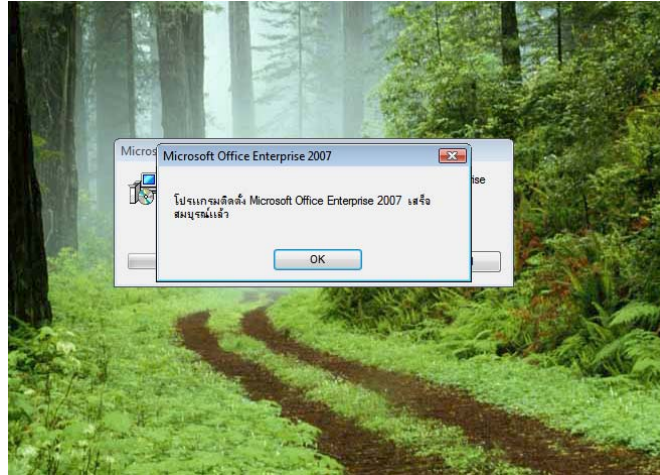
รูปที่ 7-128 กำหนดค่าบัญชีผู้ใช้ Outlook 2007 แบบอัตโนมัติ



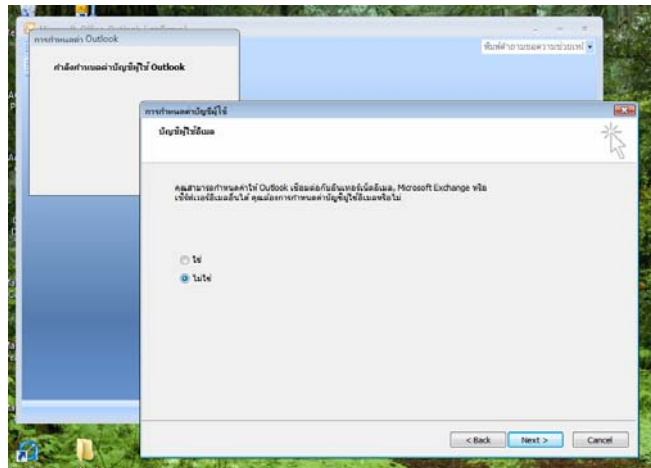
รูปที่ 7-129 ป้อนชื่อนามสกุล อีเมล และรหัสผ่าน



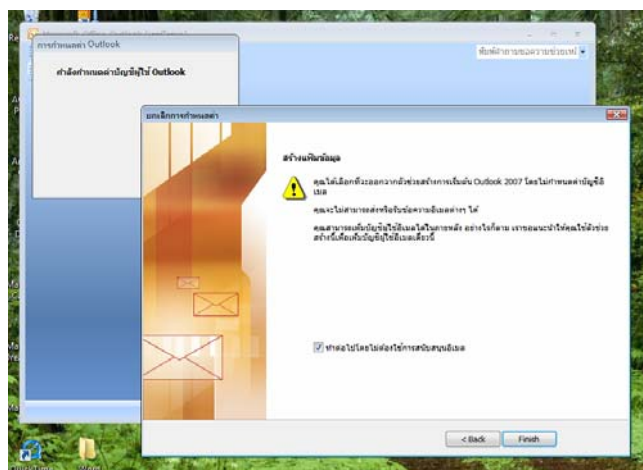
รูปที่ 7-130 กำลังค้นหาการตั้งค่าเซิร์ฟเวอร์บัญชีผู้ใช้ Outlook 2007



รูปที่ 7-131 การกำหนดค่าบัญชีผู้ใช้ Outlook 2007 เสร็จเรียบร้อยแล้ว

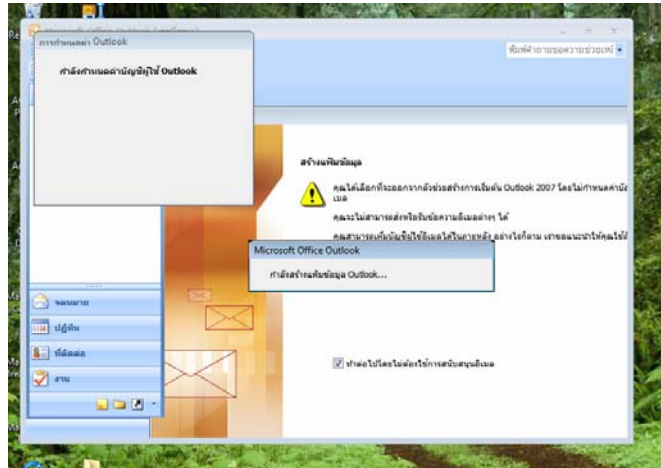


รูปที่ 7-132 กรณีไม่ต้องการการกำหนดค่าบัญชีผู้ใช้ Outlook 2007



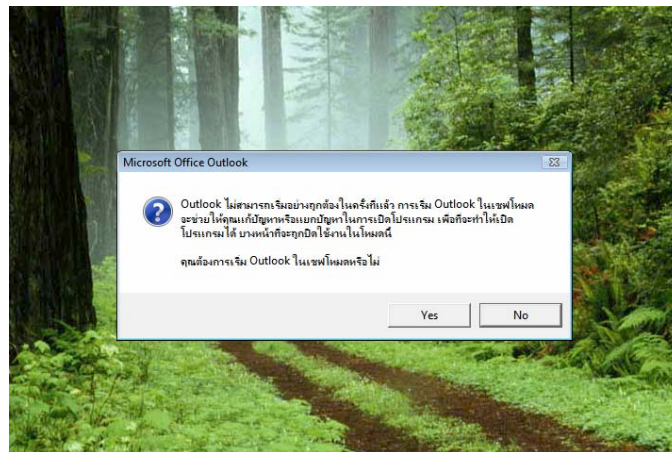
รูปที่ 7-133 ทำต่อไปโดยไม่ต้องการสนับสนุนอีเมล



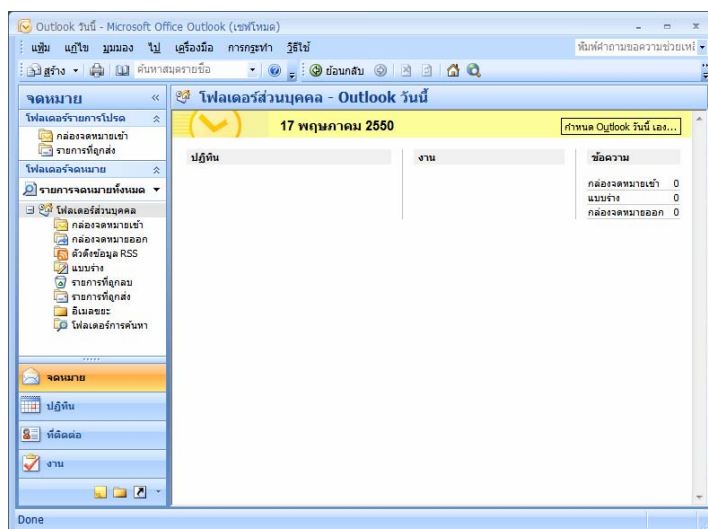


รูปที่ 7-134 กำลังสร้างเพิ่มข้อมูล Outlook

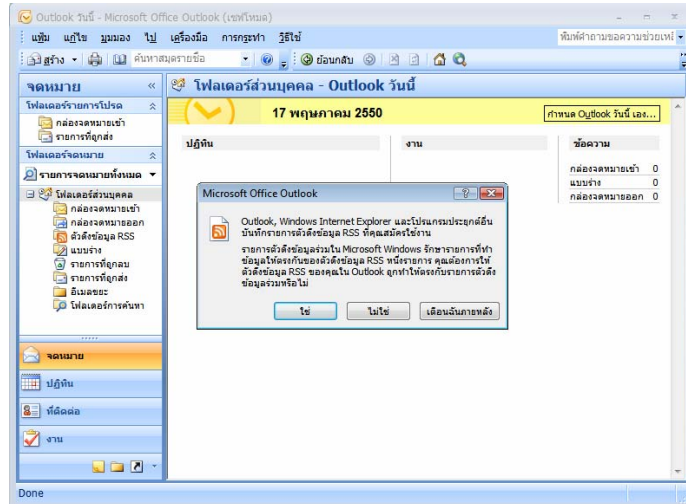
7.5.2 การใช้งานอีเมลใน Outlook (แบบเซฟโหมด)



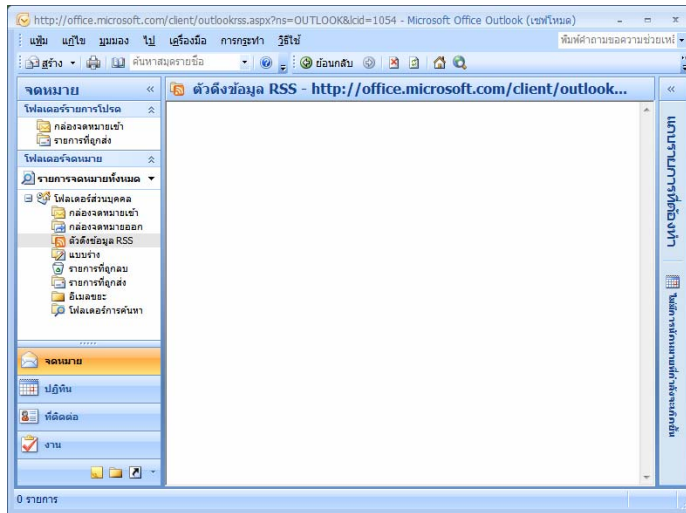
รูปที่ 7-135 การเปิดโปรแกรมในรูปแบบเซฟโหมด



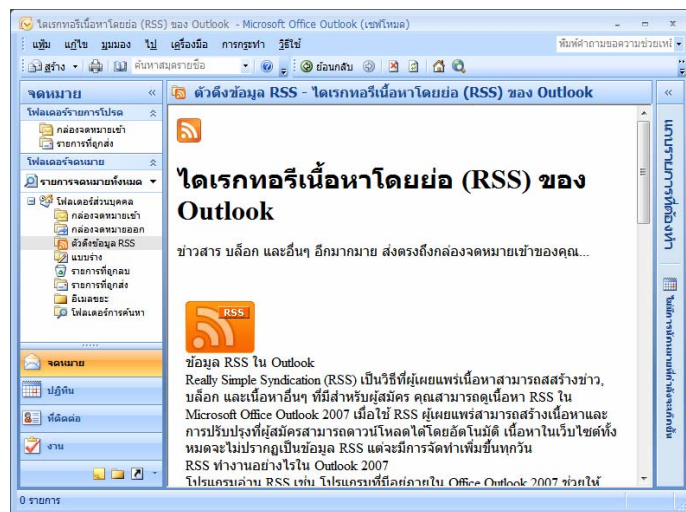
รูปที่ 7-136 หน้าต่างโฟลเดอร์ส่วนบุคคล



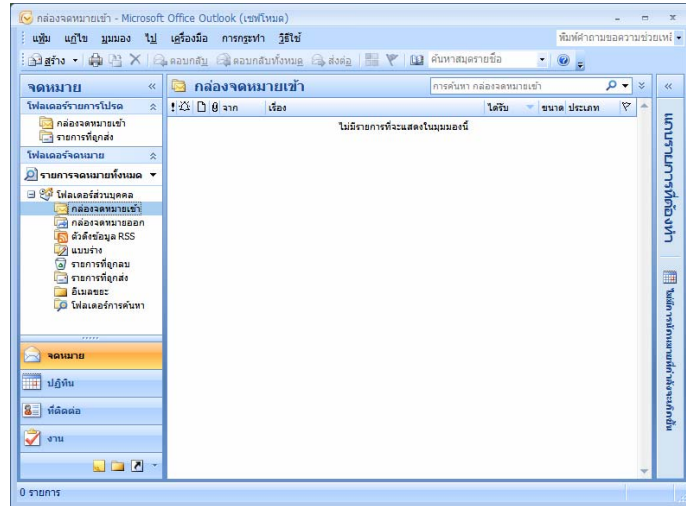
รูปที่ 7-137 รายการดึงข้อมูล RSS



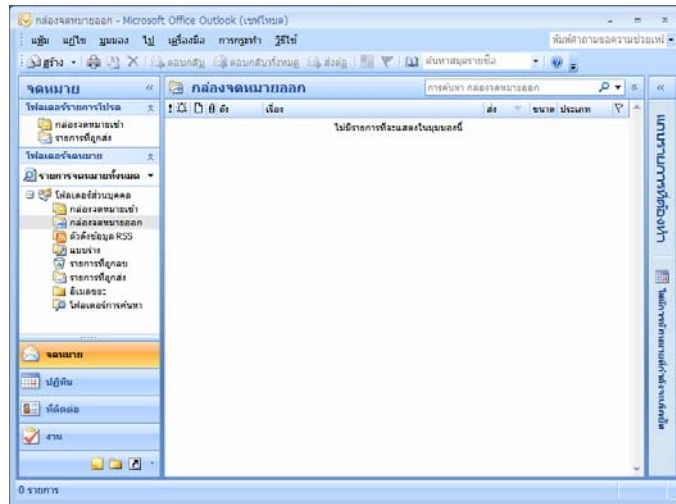
รูปที่ 7-138 รายการดึงข้อมูล RSS จากเว็บ Microsoft



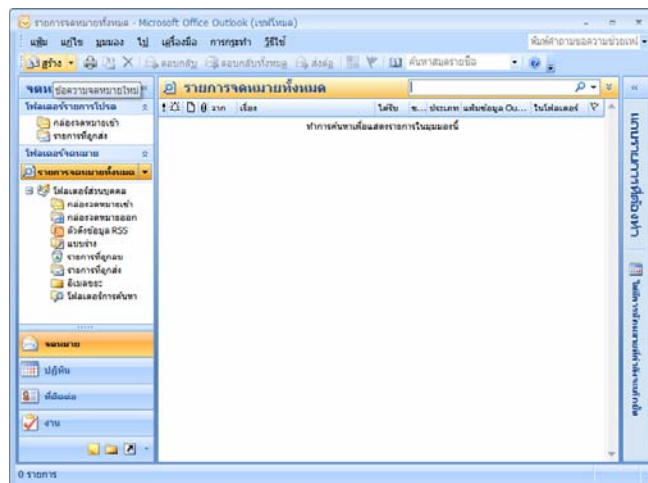
รูปที่ 7-139 รายการดึงข้อมูล RSS เข้ามา



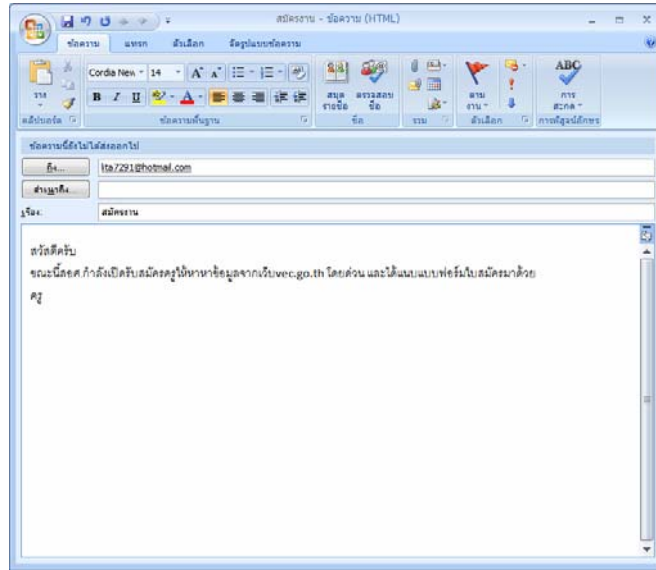
รูปที่ 7-140 หน้าต่างกล่องจดหมายเข้า



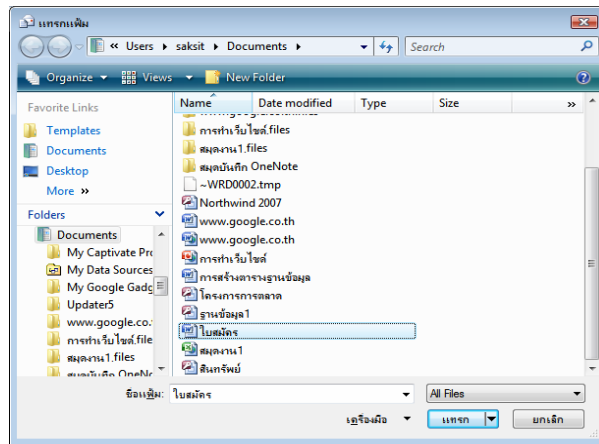
รูปที่ 7-141 หน้าต่างกล่องจดหมายออก



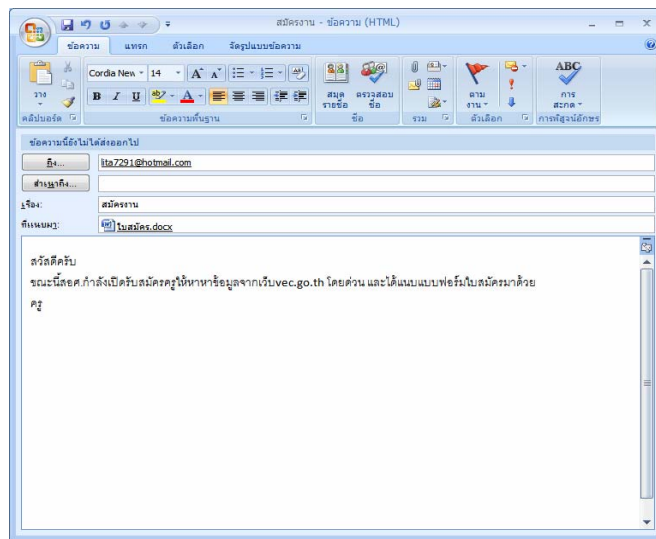
รูปที่ 7-142 หน้าต่างรายการจดหมายทั้งหมด



รูปที่ 7-143 หน้าต่างการเขียนข้อความส่งอีเมล



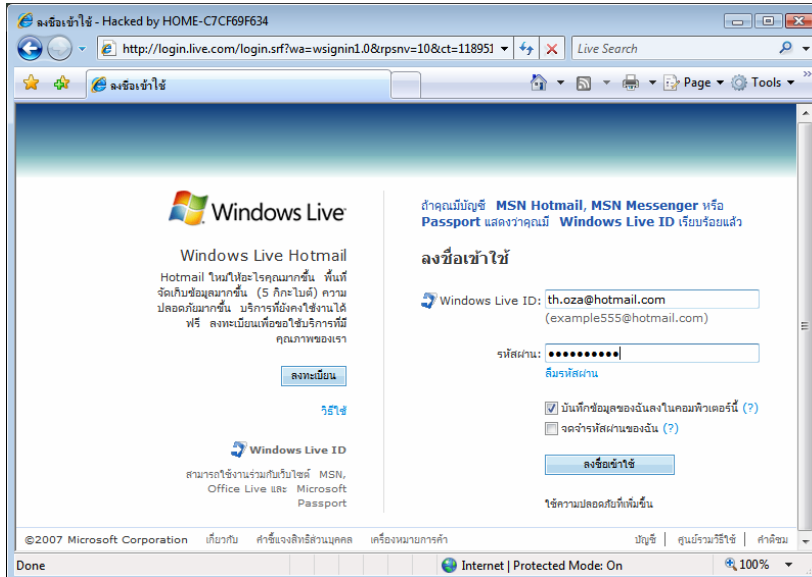
รูปที่ 7-144 การแนบไฟล์ส่งอีเมล



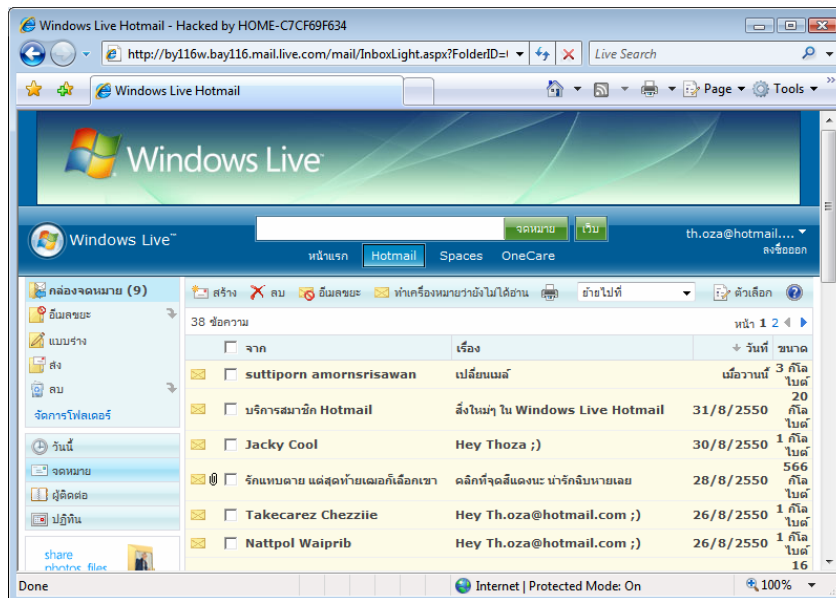
รูปที่ 7-145 Outlook ที่มีความสามารถส่งอีเมลได้

### 7.6 การใช้อีเมลของเว็บเพจ

เว็บไซต์ในอินเทอร์เน็ตทั่วไปจะเป็นเซิร์ฟเวอร์ที่ให้บริการแบบ HTTP ซึ่งจะช่วยให้สามารถรับและส่งเมลผ่านเว็บไซต์ใน Internet Explorer ได้เลย ดังตัวอย่าง Hotmail.com เป็นเว็บเมลยอดนิยมทั่วโลก



รูปที่ 7-146 การเปิดเว็บไซต์ Windows Live Hotmail และต้องล็อกอินชื่อและรหัสผ่านเพื่อเข้าสู่เมล

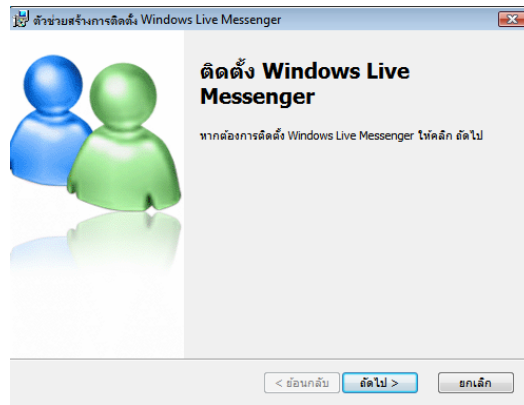


รูปที่ 7-147 กล่องจดหมายเข้าแสดงมีไฟล์แนบ ชื่อผู้ส่ง เรื่อง วันที่ส่ง และจำนวนไบต์

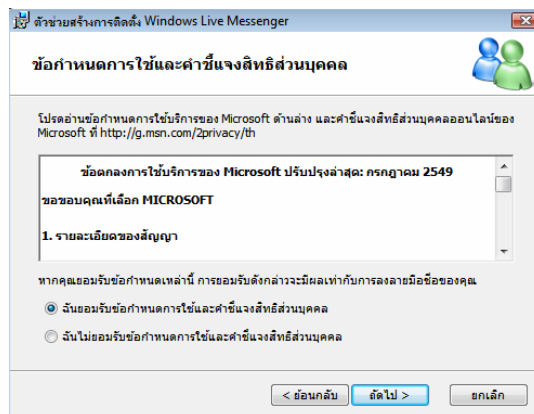
## 7.7 การสนทนาผ่าน Windows Live Messenger

### 7.7.1 การดาวน์โหลดการติดตั้งโปรแกรม

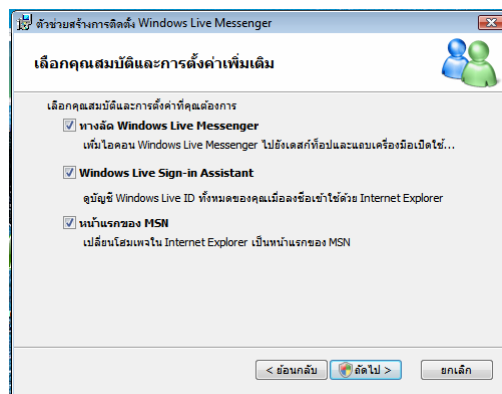
การสนทนาผ่าน Windows Live Messenger ในกลุ่มผู้ใช้คอมพิวเตอร์ที่นิยมมากที่สุดทั่วโลก ต้องดาวน์โหลดการติดตั้งลงมาจากเว็บไซต์ของ Microsoft เสียก่อน หรือหาดาวน์โหลดจากเว็บบริการดาวน์โหลดฟรี หลังจากทำการติดตั้งเสร็จก็เริ่มใช้งานได้ทันทีกับกลุ่มผู้ใช้งานร่วมกัน



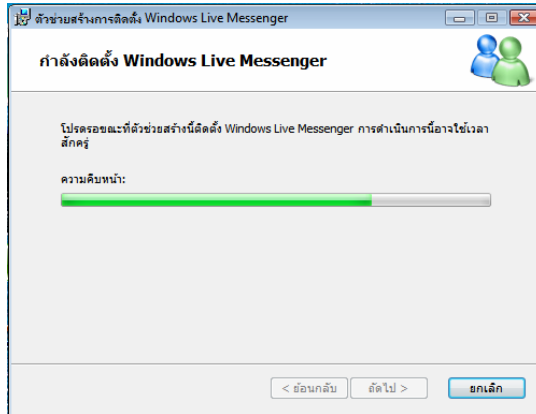
รูปที่ 7-148 การติดตั้ง Windows Live Messenger เมล



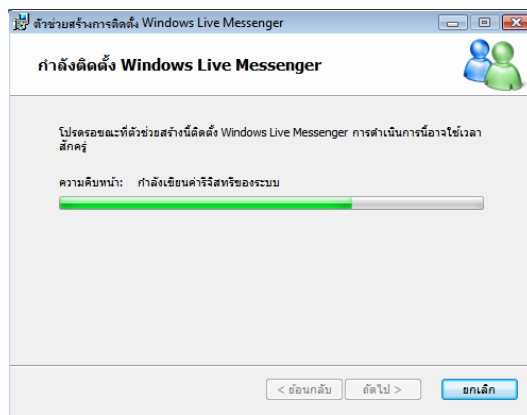
รูปที่ 7-149 ให้คลิกยอมรับข้อตกลงทั้งหมด



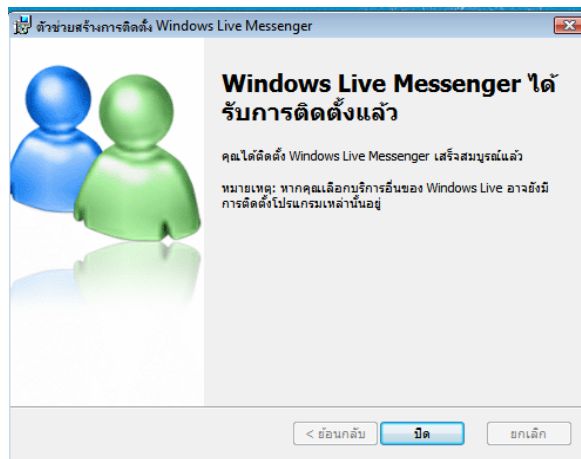
รูปที่ 7-150 ให้คลิกเลือกคุณสมบัติทั้งหมด



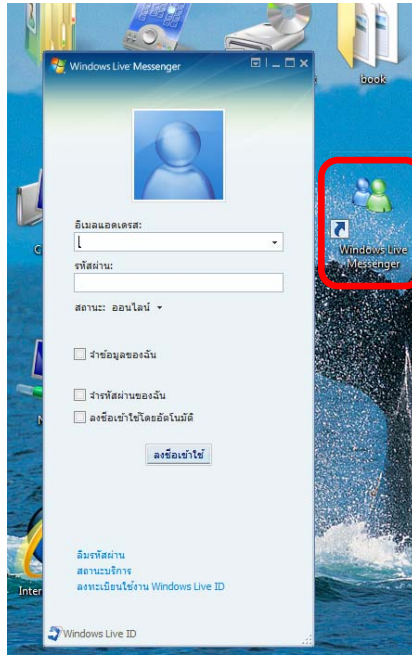
รูปที่ 7-151 กำลังติดตั้งโปรแกรมลงเครื่องคอมพิวเตอร์



รูปที่ 7-152 กำลังลงทะเบียนในระบบคอมพิวเตอร์



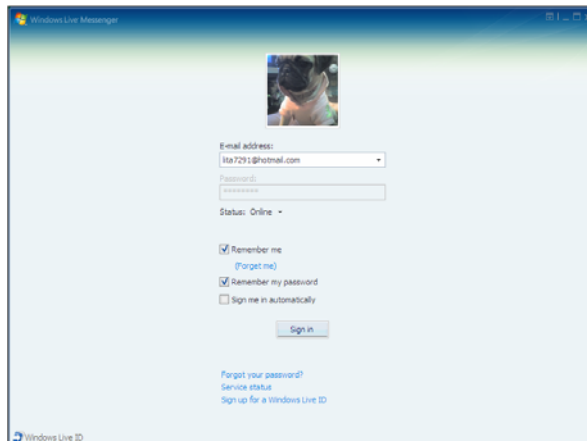
รูปที่ 7-153 ได้ติดตั้งโปรแกรมลงเครื่องคอมพิวเตอร์เสร็จเรียบร้อยแล้ว



รูปที่ 7-154 หน้าต่างของโปรแกรม Windows Live Messenger และชื่อกัดที่หน้าจอ

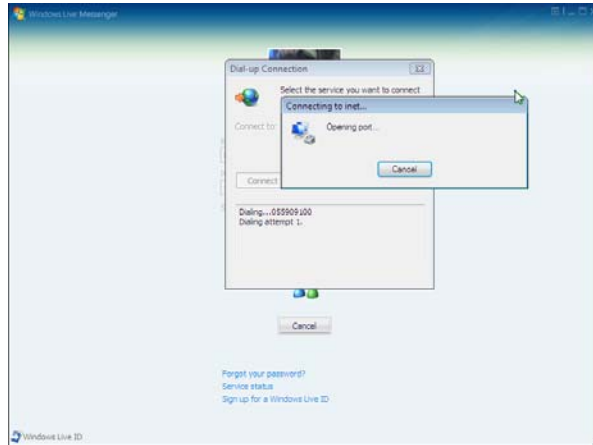
### 7.7.2 การสนทนาผ่านโปรแกรม Windows Live Messenger

การสนทนาผ่าน Windows Live Messenger ในกลุ่มผู้ใช้คอมพิวเตอร์ที่นิยม และผู้ที่ติดตั้งกล้อง Web Cam สามารถใช้การสนทนาโดยสื่อสารเห็นหน้ากันได้ด้วย

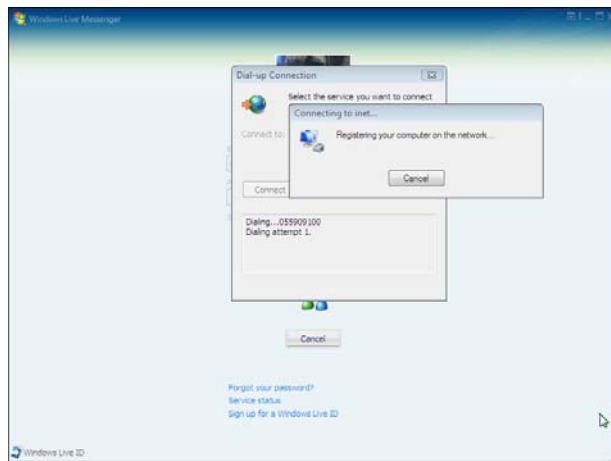


รูปที่ 7-155 ดับเบิลคลิกชื่อกัดที่หน้าจอเปิดโปรแกรม Windows Live Messenger และป้อนอีเมล รหัสผ่าน และตั้งค่าให้จำรหัสหรือไม่

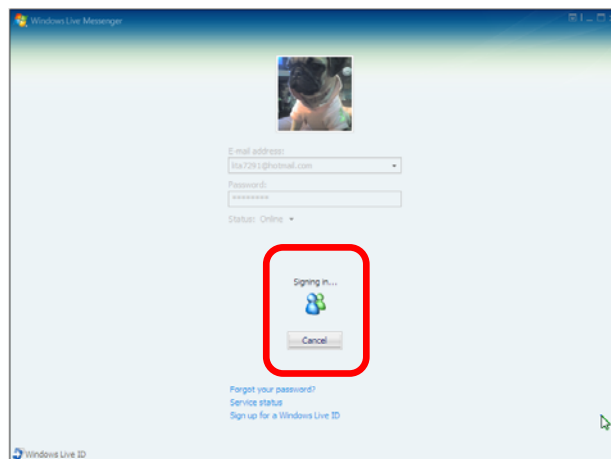




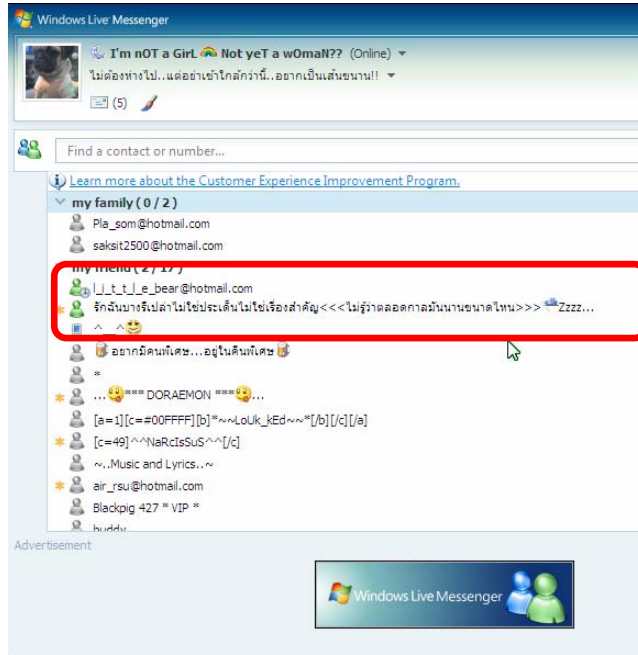
รูปที่ 7-156 Windows จะเชื่อมต่อสัญญาณเครือข่ายอินเทอร์เน็ตทันที



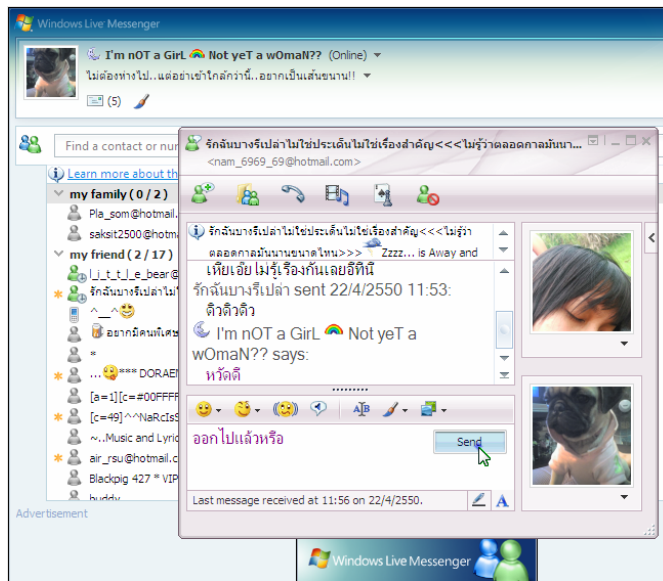
รูปที่ 7-157 การเชื่อมต่อสัญญาณเครือข่ายอินเทอร์เน็ตสำเร็จแล้ว



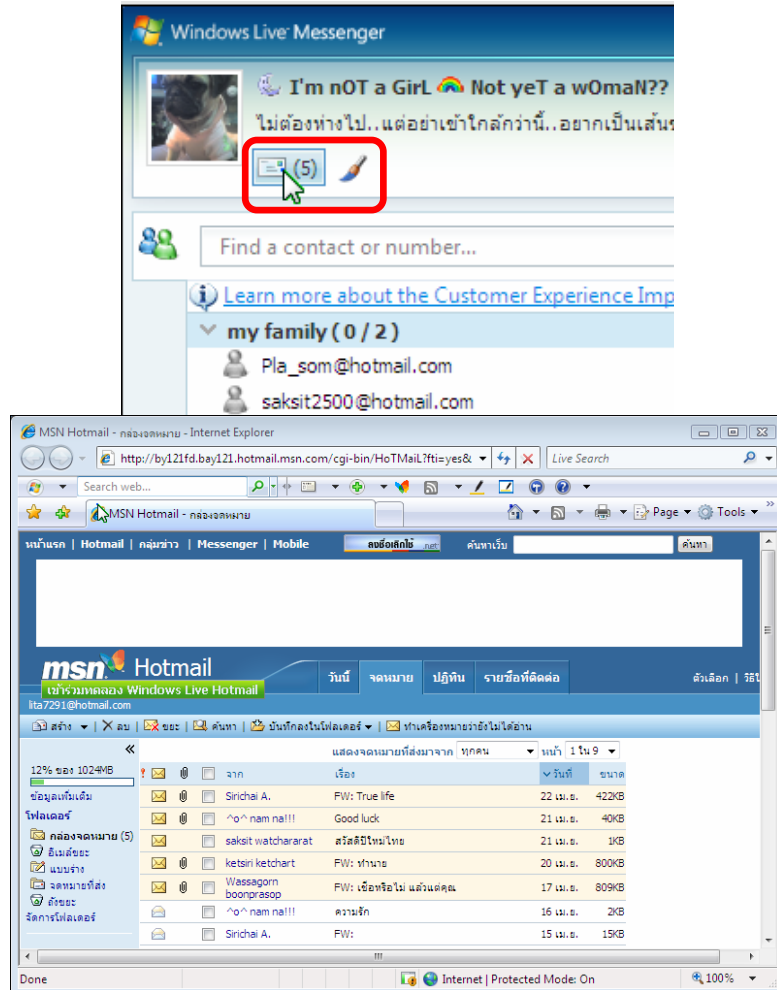
รูปที่ 7-158 กำลังลงทะเบียนเข้าใช้โปรแกรม



รูปที่ 7-159 ไอคอนสีเขียวแสดงว่ากำลัง Online อยู่



รูปที่ 7-160 เริ่มสนทนา



รูปที่ 7-161 สามารถเข้าอีเมลของ Hotmail ได้ทันที

## กิจกรรม




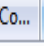


ให้นักศึกษาฝึกปฏิบัติกับระบบเครือข่าย และสรุปอภิปรายผลและปัญหาต่าง ๆ ที่เกิดขึ้น  
ดังหัวข้อต่อไปนี้

1. การให้บริการไฟล์และเครื่องพิมพ์ในวงเครือข่ายท้องถิ่น
2. การใช้โปรแกรม Internet Explorer ในการเปิดเว็บไซต์ต่าง ๆ
3. การลงทะเบียนอีเมลฟรี รับส่งระหว่างกัน และส่งงานครูผู้สอน

**แบบประเมินผล**

**คำสั่ง** ให้เลือกคำตอบที่ถูกต้องที่สุดเพียงข้อเดียว

1. การเชื่อมโยงเครือข่ายภายในวิทยาลัย จัดเป็นเครือข่ายลักษณะใด
  - ก. LAN
  - ข. MAN
  - ค. WAN
  - ง. CAN
2. ทิศทางการรับส่งข้อมูลพร้อมกันทั้งผู้ส่งและผู้รับ เรียกว่าอะไร
  - ก. Simplex
  - ข. Half Duplex
  - ค. Full Duplex
  - ง. Full Durex
3. อุปกรณ์ใดที่ไม่จำเป็นต้องใช้ในการเชื่อมต่อเครือข่ายท้องถิ่น
  - ก. LAN Card
  - ข. Hub
  - ค. Switch
  - ง. Modem
4. สายสัญญาณใดที่มีประสิทธิภาพสูง
  - ก. Coaxial Cable
  - ข. Twisted Pair Cable
  - ค. Fiber Optic Cable
  - ง. Line Cable
5. ระบบเครือข่ายใดที่นิยมใช้กันอย่างกว้างขวาง
  - ก. Centralized Network
  - ข. Peer-to-Peer
  - ค. Client/Server
  - ง. Home Networking

6. ศูนย์บริการด้านเครือข่ายมีชื่อย่อว่าอะไร
- ก. TCP/IP
  - ข. DNS
  - ค. URL
  - ง. ISP
7. โดเมนใดที่ใช้อยู่ในสหรัฐอเมริกา หมายถึงองค์กรทางราชการ
- ก. COM
  - ข. EDU
  - ค. GOV
  - ง. ORG
8. หากเราชอบเว็บไซต์และจะเก็บไว้ในโฟลเดอร์ส่วนตัว จะเรียกใช้ปุ่มเครื่องมือใด
- ก. Edit
  - ข. View
  - ค. Favorite
  - ง. Tools
9. ไอคอนใดที่ใช้เปิดแท็บใหม่
- ก.  
  - ข. 
  - ค. 
  - ง. 
10.  เป็นไอคอนทำหน้าที่อะไร
- ก. ไปที่เว็บเริ่มต้น
  - ข. เก็บเว็บรายการโปรด
  - ค. ค้นหาเว็บทั่วโลก
  - ง. ดูประวัติการท่องเว็บ